

# GUIA GEOEXPLORER

## Partes do Geo Explorer 2005





Elástico  
para fixação

Terminais de  
Comunicação  
e Recarga

Saída de Som

### “Botões de Aplicação”

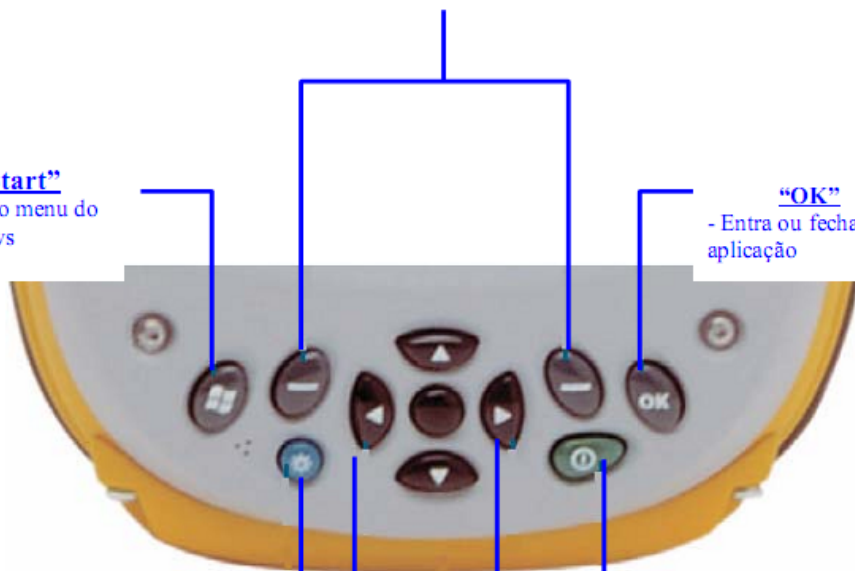
- Botão da Direita: executa a ação que estiver sendo exibida no canto inferior direito da tela sensítiva;

- Botão da Esquerda: executa a aplicação que estiver sendo exibida no canto inferior esquerdo da tela sensítiva

Nota: quando não houverem aplicações exibidas nos cantos inferiores da tela sensítiva estes botões não têm efeito.

“Start”  
- Exibe o menu do Windows

“OK”  
- Entra ou fecha a aplicação



“Display”  
- Liga/ Desliga luz de fundo;  
- Pressione “Display” + “Start” para alinhar a tela sensítiva.

“Power”  
- Liga/ Desliga o dispositivo

### “Botões de Navegação”

- Controle Direcional de Movimentação pelas telas;

- Botões com Setas : movimentação para cima, baixo, direita e esquerda;

- Botão Central : "enter". Entra na aplicação selecionada

## RECARGA

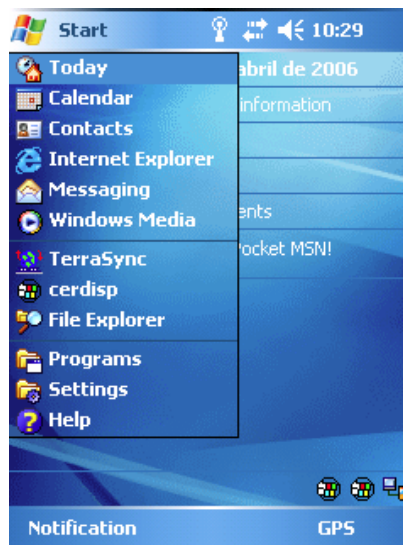
- Para carregar o dispositivo, conecte o cabo de alimentação ao módulo de suporte. Encaixe o dispositivo no módulo e ligue-o. O tempo para recarga é de oito horas;



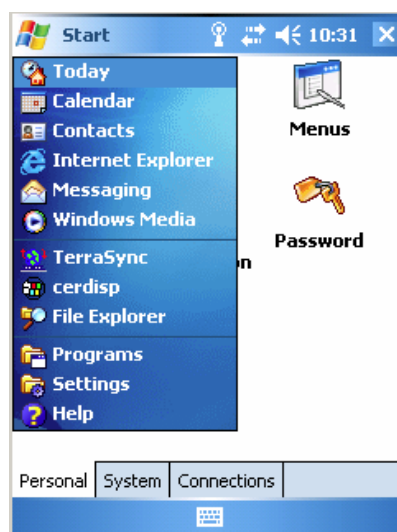
- Para retirar o dispositivo do módulo, proceda como abaixo;



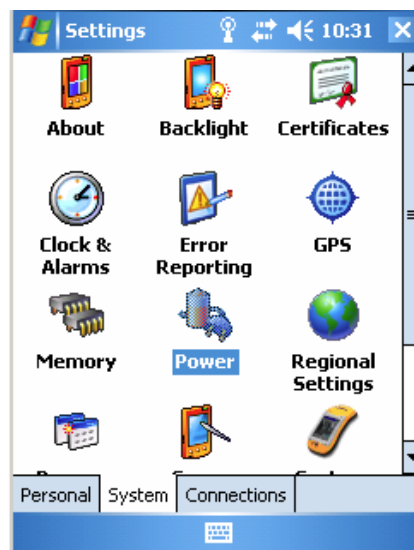
- Para conferir a carga do seu Geo Explorer, clique em “Start” e entre em “Settings”;



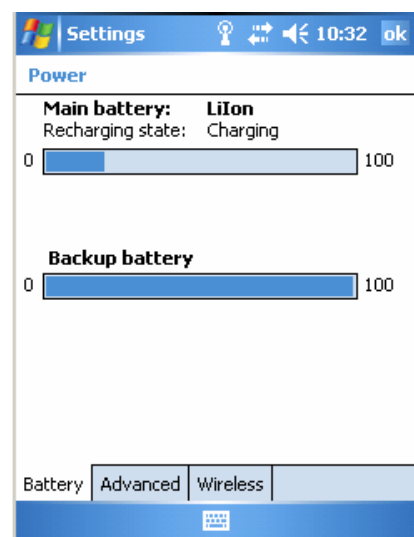
- Uma vez dentro de “Settings”, clique na aba “System”;



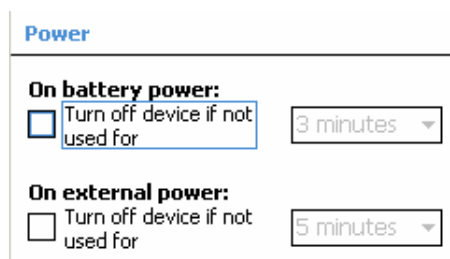
- Em "System" clique em "Power";



- Na tela "Power", observe a primeira barra de status, ou seja, a barra "Main Battery: Lilon";

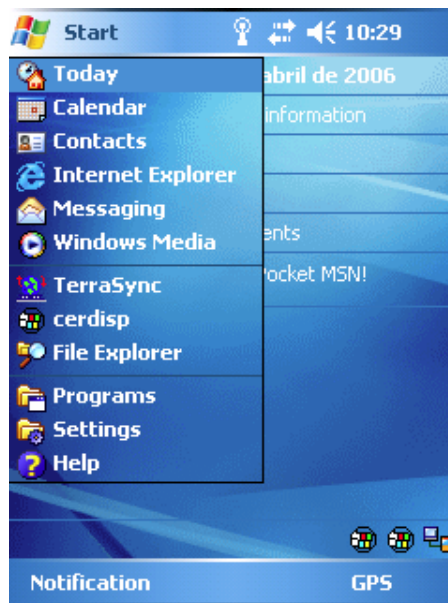


Nota: para que o receptor não desligue durante a recarga, na tela "Power", clique na aba "Advanced" e desmarque a opção "Turn off device if not used for..."

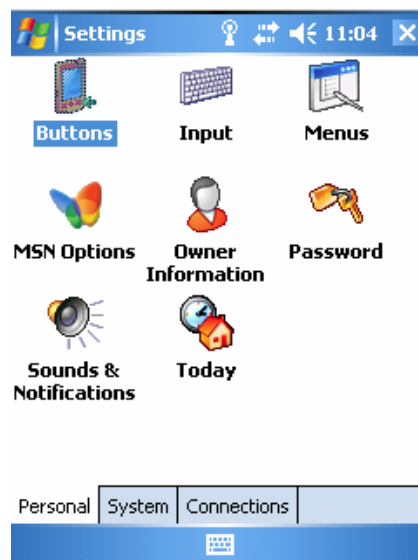


## AJUSTES REGIONAIS E DE HORA

- Para ajustes regionais e de data, clique em "Start" e entre em "Settings";



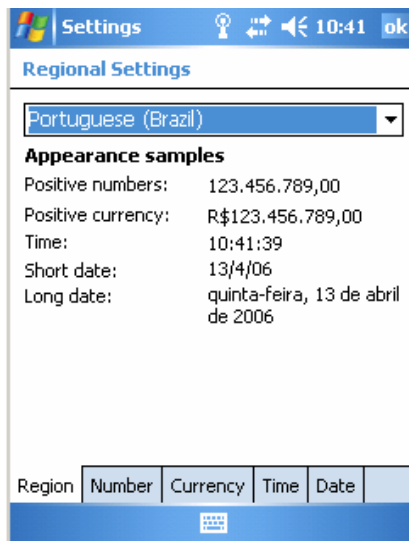
- Dentro de "Settings", clique na aba "System";



- Clique no ícone de "Regional Settings";



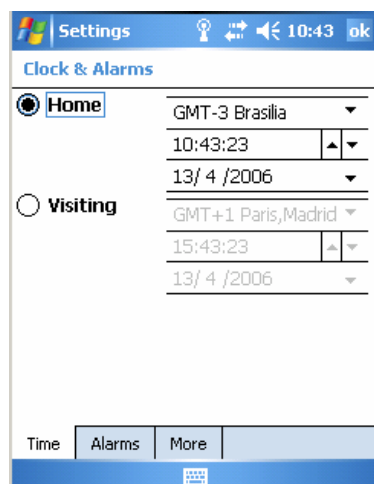
- Na tela abaixo, selecione a opção “Portuguese Brazil” e clique em OK;



- De volta a tela “Settings”, clique sobre “Clock & Alarms”;

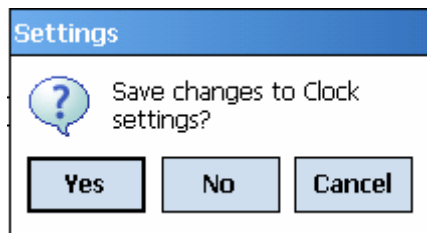


- Certifique-se que “Home” está marcado”, e selecione a opção “GMT-3 Brasília”. A seguir ajuste a data e a hora e clique em OK;





- Quando surgir a janela abaixo clique em “Yes” para confirmar as alterações;



## RESETS

### SOFT RESET (NÃO APAGA OS DADOS)

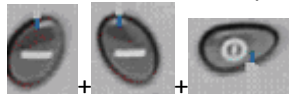
Pressione o botão de ligar por cinco segundos, com o dispositivo ligado. Ele emitirá uma mensagem de aviso abaixo, então solte o botão de ligar.

Se o procedimento acima não surtir efeito, pressione o botão de ligar por 15 segundos para efetuar o soft reset. O dispositivo será desligado após o reset. Pressione “Power” para religá-lo.

### HARD RESET

#### **(PERDE TODOS OS DADOS E SOFTWARES INSTALADOS POSTERIORMENTE)**

- Mantenha pressionados os dois botões de aplicação + o botão “Power”.



O dispositivo irá desligar. Quando isto ocorrer, mantenha os botões de aplicação pressionados e solte o “Power”. Irá surgir uma mensagem na tela, informando que os dados serão apagados. Ao surgir a mensagem solte os botões de aplicação e pressione, um de cada vez, os botões “Cima”, “Direita”, “Baixo” e “Esquerda” para confirmar a operação.



Pressione “Start” ao invés dos botões de navegação para cancelar.



Após feito o Hard Reset, pressione a tecla “Power” para ligar o receptor. Toque com a caneta na tela seguinte. Surgirá uma nova tela. Clique firmemente sobre a cruzeta para recalibrar a tela sensível. Na tela seguinte, caso não deseje inserir uma senha, pressione “Skip”

**IMPORTANTE: uma vez iniciado o Hard Reset, não há como retroceder, e os arquivos não transferidos ou salvos em cartão SD serão definitivamente apagados do dispositivo, portanto utilize este recurso apenas em caso de falha nos dois Soft Resets. Para maiores informações ou suporte no dispositivo consulte nosso distribuidor em seu estado.**

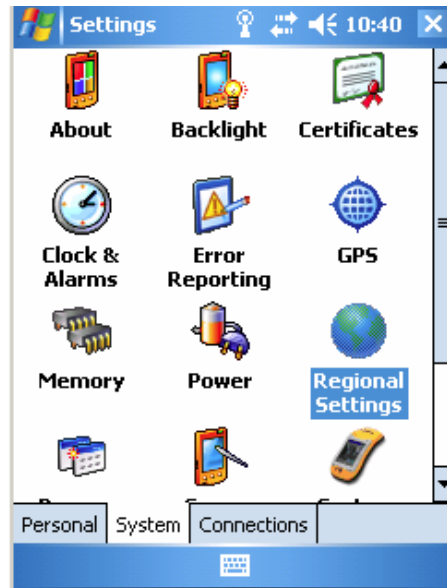


## CALIBRAÇÃO DA TELA SENSITIVA

- Clique em "Start" e entre em "Settings";



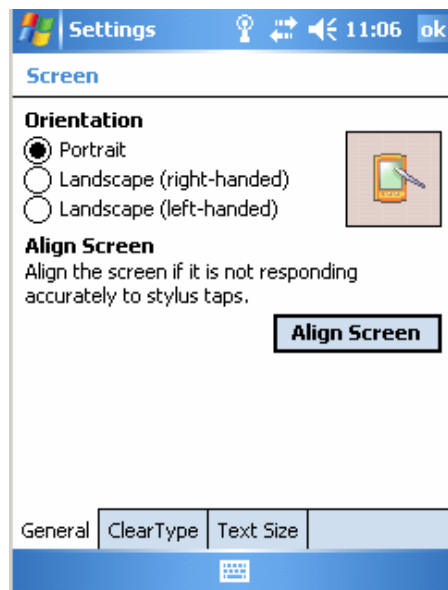
- Clique na aba "System";



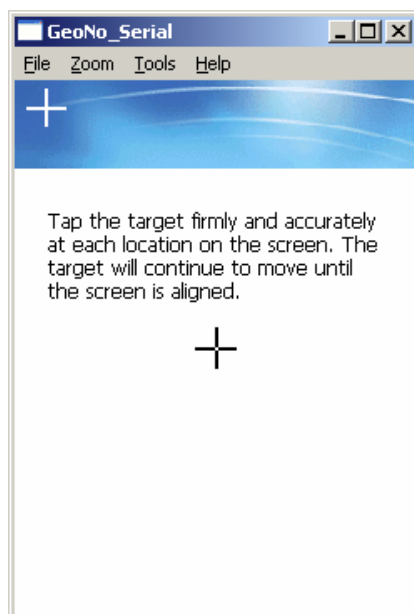
- Clique no ícone de "Screen";



- Pressione o botão "Align Screen";

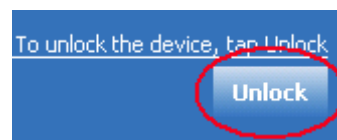


- Clique firmemente sobre a cruzeta para calibrar a tela (ela irá se deslocar do centro para as extremidades da janela a cada toque);



**Nota:** caso a tela esteja muito descalibrada, e, portanto não respondendo aos toques, pode-se efetuar o procedimento acima pressionando o botão “Start” e navegando até a opção de alinhamento de tela pelos botões de navegação.

**Nota:** caso a tela do seu receptor Geo Explorer pare de responder ao toque após alguns minutos sem uso, ela pode estar travada (“locked”). Para confirmar esta informação, observe o canto inferior esquerdo da tela do dispositivo, se a mensagem “Unlock” estiver sendo exibida é porque a tela esta travada;



Para destravá-la, clique sobre “Unlock” e na tela seguinte, clique na opção “Unlock” novamente;

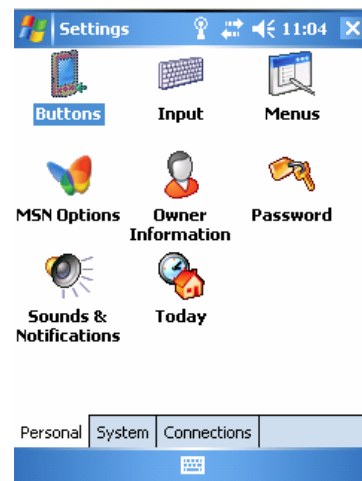
### LIGAR/ DESLIGAR LUZ DE FUNDO

- Para ligar a luz de fundo, apenas pressione o botão “Light” (azul), na parte posterior esquerda do dispositivo. Para desligar a luz, pressione o mesmo botão.
- Para ajustar o brilho, proceda da seguinte forma:

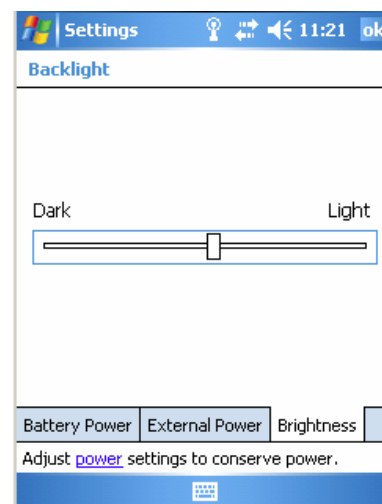
- Clique em "Start" e entre em "Settings";



- Em "Settings", clique na aba "System";



- Dentro de "System" clique no ícone de "Backlight";



- Clique na aba "Brightness" e mova a barra entre "Dark" (escuro) e "Light" (luz), até atingir a luminosidade desejada;

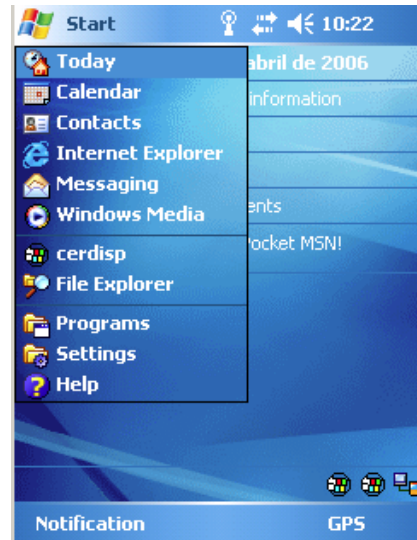
Dica: para aumentar o tempo de autonomia da bateria, procure usar uma luminosidade mais baixa. Isso reduz drasticamente o consumo de energia do dispositivo.

## ACESSO AO TERRASYNC

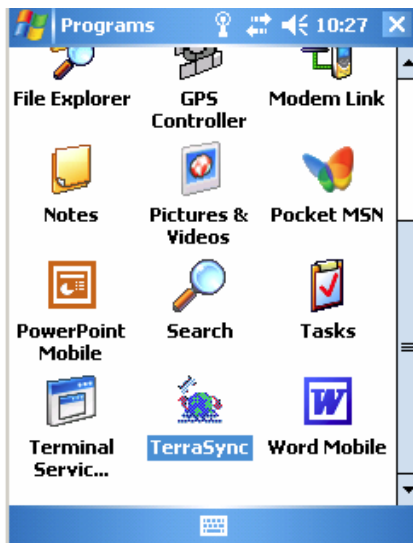
- Para acessar o TerraSync, há duas maneiras. Na primeira, clique em "GPS", no canto inferior direito da tela do dispositivo.

O software abrirá automaticamente;

- A outra maneira é clicando em “Start” e entrando em “Programs”;



- Em “Programs”, clique no ícone do software;

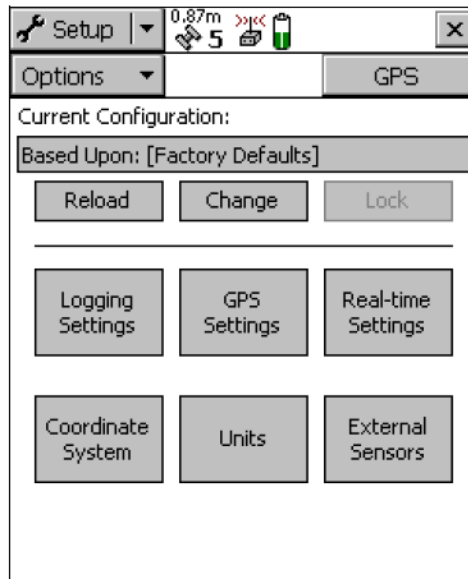


Antes do início dos trabalhos é importante verificar algumas configurações:

- O TerraSync sempre utiliza as configurações do último trabalho realizado.

- Clique em “Setup” e selecione a opção “Options”;

Será apresentada uma tela contendo 6 botões de opções de configuração, além de três botões as funções Reload (Recarregar), Change (alterar) e Lock (Trava) e um campo com a configuração corrente (Current Configuration).



Reload: Esta Função quando executada permite que o TerraSync assuma sua configuração padrão. Isso fará com que as configurações antigas sejam perdidas.

Change: Abre o Formulário de Escolha de Configurações onde se pode carregar um arquivo de configuração da lista de arquivos de configurações disponíveis. Estes arquivos podem ser criados no GPS Pathfinder Office.

Lock: Esta função permite travar as configurações atuais, ou abrir o formulário de entrada de senha, onde se pode destravar a configuração atual.

#### 1 – Configurações de Registro (Logging Settings):

- Registrar dados de velocidade: SIM/NÃO.
- Log H-Star Data: AUTO (default).
- Altura Antena: altura aproximada da antena (externa/interna) do receptor: ex: 1,50m.
- Allow Position Update (permitir atualização da posição): CONFIRMAR.
- Confirm End Feature (Confirmar fim da característica): NÃO.
- Filename Prefix: prefixo no nome do arquivo: R (por exemplo).
- Between Feature Logging: Registro entre características.  
Style (tempo); Interval (off).
- Estilo, Intervalo e acurácia de leituras em pontos, linhas ou áreas: Ex: Time, 5s, Code. Leituras a cada 5 segundos.

#### 2 – GPS Settings (Configuração do GPS):

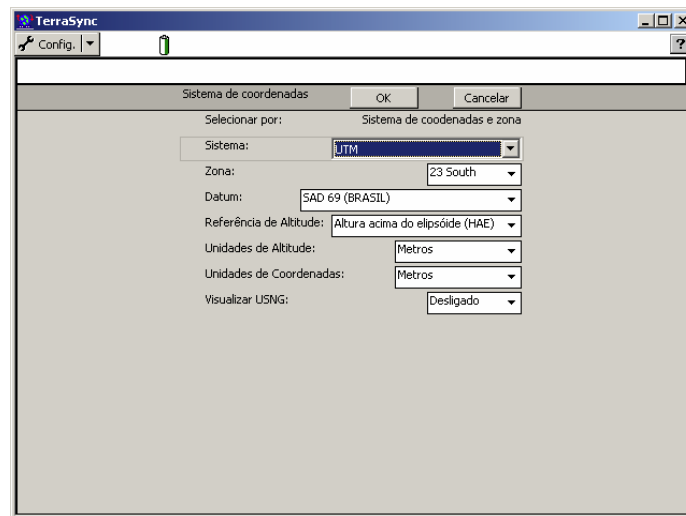
COM3 – Receptores com antena interna;  
 DOP TYPE – PDOP;  
 Max PDOP – 6,0;  
 Min SNR: entre 12,0 e 47,0;  
 Elevação Mínima: 15 graus;  
 Velocity filter: Off;

Receiver Power Output: Auto;  
NMEA: Off;  
RTK precision: não efetuar alteração;

3 – Real Time Settings: Configurações em Tempo Real.  
Usar **Use Uncorrected GPS**: sem correção em tempo real.

4 - Certifique-se de que o DATUM e o sistema de coordenadas estão configurados corretamente procedendo da seguinte forma:

- Configure o sistema e o DATUM desejados e clique em OK;



5 – Unidades:

O software *TerraSync* permite alterar as seguintes configurações de unidades:

- **Unidades de Distância:** selecione a opção METROS;
- **Unidades de Área:** selecione a opção METROS QUADRADOS;
- **Unidades de Velocidade:** selecione a opção Metros por Segundo;
- **Unidades do Ângulo:** selecione a opção GRAUS;
- **Formato Lat/Long:** selecione a opção DD° MM' SS.ss";
- **Formato Offset:** selecione a opção HORIZONTAL/VERTICAL;
- **Referência Norte:** selecione a opção VERDADEIRO;
- **Declinação Magnética:** selecione a opção AUTO.

## 6 – Sensores externos:

Esta função permite ao *TerraSync* controlar equipamentos sensores enquanto controla o receptor GPS. É possível configurar até três sensores sendo eles:

- **Laser;**
- **Sensor 1;** e
- **Sensor 2.**

Para ativar qualquer um dos sensores basta marcar a caixa do sensor desejado (). Pressionando o botão **Propriedades** da opção **Laser**, pode-se configurar a porta de comunicação com o dispositivo de laser. Pressionando o botão **Propriedades** da opção **Sensor 1** ou **Sensor 2**, pode-se configurar o nome do sensor, a porta de comunicação, a taxa de transferência de dados, a paridade, identificação dos dados, entre outras propriedades.

Ao final das configurações dos sensores pressione OK para aceitar as alterações ou CANCEL para rejeitá-las.

### **CRIANDO ARQUIVOS DE DADOS (PONTOS, LINHAS, ÁREAS).**

Menu Data – New – Nomeia Pasta (opcional) – R032211A (R=prefixo Pasta), (032211=data mmddaa), (A=primeira pasta...).

CREATE – definir altura antena (via teclado alfanumérico) – OK.

Abre tela com nome Pasta para escolha a característica desejada – Pontos – linhas – área. Selecione a opção desejada e CREATE.

Inserir ou não um comentário. Ex: área da reserva permanente. OK – começa a coletar dados a um tempo de coleta pré-determinado em Logging Settings (ex: 1s, 5s, 10s, ou editável, conforme velocidade de deslocamento e precisão desejada).

Se necessária a interrupção da coleta de dados, clicar em PAUSE. Para retomar a coleta, clique em LOG.

Para finalizar coleta de dados, clique em OK e nomeie arquivo.

### **PARA RETORNAR A UM PONTO:**

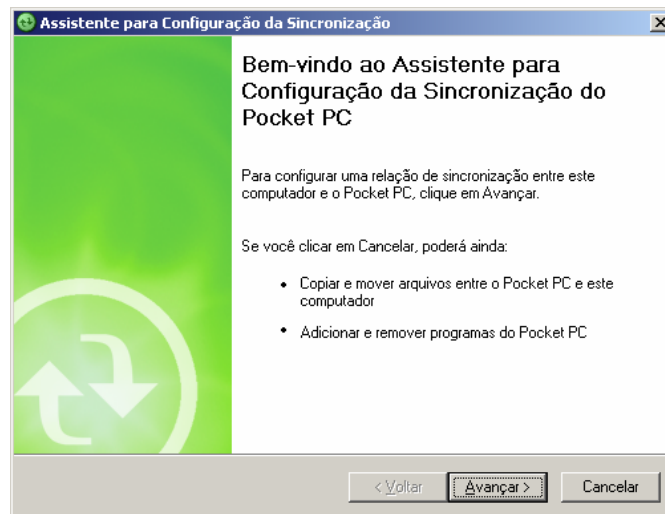
Menu Navigate – Waypoint – escolha o arquivo desejado (se houver) – abre todos os pontos do arquivo – selecione o ponto desejado com 2 cliques.

Em Waypoint selecione Navigate, abrirá uma tela com bússola indicando a direção e distância até o ponto selecionado.

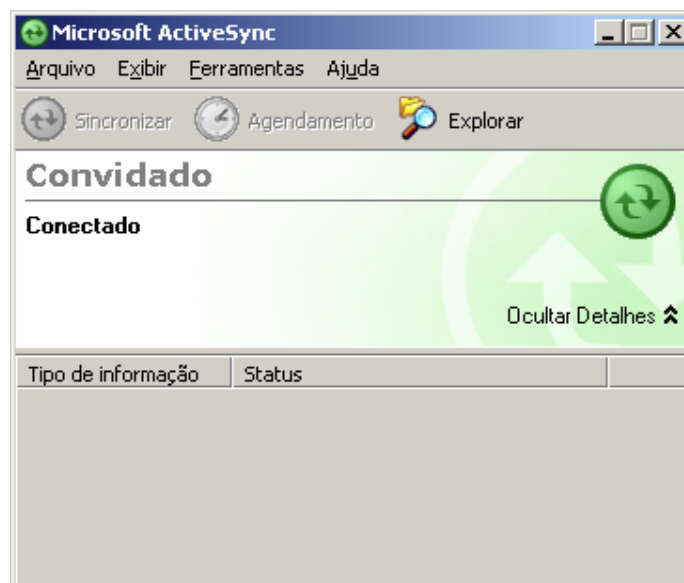


## COMUNICAÇÃO COM O PC

- Ao conectar o Geo Explorer ao PC, surgirá a tela do “Assistente para Configuração da Sincronização”, clique sempre em “**Cancelar**” para efetuar uma parceria de convidado;



- A tela abaixo exibe a parceria de convidado;



## CONSERVAÇÃO

- Mantenha a superfície externa livre de sujeira e poeira;
- Mantenha as portas de comunicação e do cartão livres de poeira e sujeira;
- Proteja a tela sensível a toque de objetos abrasivos ou pontiagudos. Recomenda-se o uso da proteção de tela fornecida junto ao dispositivo;
- Para limpar o seu receptor, utilize uma flanela limpa e seca. **NUNCA FAÇA IMERSÃO DO SEU GEO EXPLORER EM ÁGUA.**